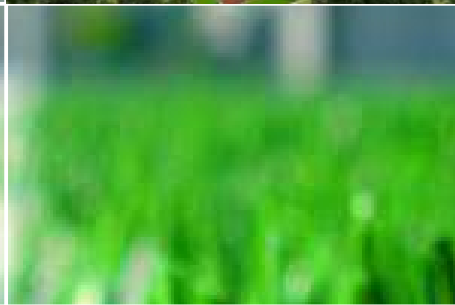




Trawa syntetyczna



sportowe nawierzchnie trawa syntetyczna

Instrukcja montażu trawy syntetycznej

Oferowane nawierzchnie sportowe są rozwinięziami nowoczesnymi, bazującymi na wysokiej jakości trawie syntetycznej. Bogaty asortyment w połączeniu z fachowym doradztwem naszych pracowników pozwoli na spełnienie wymagań wszystkich potencjalnych użytkowników boisk.

Oferowane sportowe trawy syntetyczne są produktami najwyższej jakości, zapewniającymi długotrwałą, bezpieczną i komfortową ich eksploatację.

Oferta nawierzchni obejmuje przede wszystkim nawierzchnie boisk sportowych przeznaczonych do uprawiania na nich różnych dyscyplin sportowych: tenis, koszykówka, siatkówka, piłka ręczna, piłkarska itp. Trawy syntetyczne posiadają dobrane parametry, by przy uprawianiu każdego z tych sportów odczuwać przyjemność gry.

Budowa trawy syntetycznej

Trawa syntetyczna składa się z dwóch warstw:

>>> warstwy podkładowej, nośnej, (którą tworzy elastyczne tworzywo sztuczne na bazie lateksu z wewnętrzną siatką z polimerów),

>>> oraz runa, czyli włókien z tworzyw sztucznych, które wplecione są w warstwę podkładową. Włókna runa wykonane są (dla różnych dyscyplin sportowych) z różnych polimerów: polipropylenu oraz polietylenu i występują w kilku wariantach.

Zarówno kolor trawy boiska jak i kolor trawy służący do wykonania linii mogą być dowolnie dobierane (z kolorów dostępnych).

W skład wykonanej nawierzchni, oprócz trawy syntetycznej, wchodzi również piasek kwarcowy o wielkości ziaren ok. 0,2 – 0,8 mm, lub/i granulaty gumowy o frakcji 0,8 – 2,5 mm. Ilość materiału zasypowego na 1m² zależy od rodzaju trawy (wysokości włókna).





Różne rodzaje traw syntetycznych

Oferowane nawierzchnie sportowe są rozwiniętymi i nowoczesnymi, bazującymi na wysokiej jakości trawie syntetycznej. Bogaty asortyment w połączeniu z fachowym doradztwem naszych pracowników pozwoli na spełnienie wymagań wszystkich potencjalnych użytkowników boisk. Oferowane sportowe trawy syntetyczne są produktami najwyższej jakości, zapewniającymi długotrwałą, bezpieczną i komfortową eksploatację.

Oferujemy trawy syntetyczne na:

- boiska piłkarskie,
- boiska wielofunkcyjne,
- boiska do koszykówki, siatkówki, piłki ręcznej,
- korty tenisowe,
- bieżnie,
- trawy dekoracyjne do ogrodu...



Warunki wykonywania nawierzchni:

- > temperatura minimalna: 5°C,
- > brak opadów atmosferycznych.

Materiały wchodzące w skład nawierzchni:

- > trawa syntetyczna,
- > klej poliuretanowy,
- > taśma do łczenia,
- > materiał zasypowy: piasek kwarcowy lub/i granulaty gumowy.



Montaż trawy syntetycznej

Trawa syntetyczna jest rozwijana z rolek.

Układanie trawy powinno być przeprowadzane w temperaturze min. 5°C, przy pogodzie bezdeszczowej i w warunkach umiarkowanej wilgotności. W temperaturach niższych niż +5°C trawa (warstwa podkładowa) staje się mało elastyczna i są problemy z jej właściwym naciąganiem, ułożeniem oraz odpowiednim dopasowaniem krawędzi przylegających - potrzeba dłuższego okresu na rozprostowanie i rozpróśnienie podkładu.

Po rozwinięciu rolek i rozłożeniu ich na całej powierzchni boiska docinane są wzdłużne krawędzie. Następnie krawędzie łączone są za pomocą taśmy i kleju.

Klejenie wykonuje się zgodnie z instrukcją producenta kleju.

Następny etap to wytyczenie osi boiska, wymierzanie i wycinanie linii oraz wklejanie ich.

Po wklejeniu linii trawa zasypywana jest piaskiem kwarcowym (ilość piasku na m² zależy od rodzaju trawy), lub/i granulatem gumowym (ilość granulatu na m² zależy od rodzaju trawy).

Zasypywanie trawy powinno odbywać się przy odpowiednich warunkach atmosferycznych, (pogoda bezdeszczowa) umożliwiających zasypywanie i wyrównywanie piasku lub/i granulatu w stanie suchym, aby umożliwić przedostanie się materiału pomiędzy włókna runa do podkładu.

Przed zasypaniem niezbędne jest mechaniczne podniesienie włosa trawy dla prawidłowej penetracji materiału zasypowego w głąb runa.

Po rozsypaniu trawy syntetycznej materiałem wykonuje się mechaniczne czesanie szczotkami stałymi oraz ostatni raz szczotkami obrotowymi - w celu wyrównania materiału.

Do zasypywania i rozczesywania trawy należy stosować urządzenia do tego przeznaczone.





Informacje ogólne

Rozpowszechniony pogląd jakoby boisko najnowszej generacji ze sztucznych traw nie wymagało konserwacji jest powątpiewaniem. Oczywiście czynności konserwacyjne nie są identyczne i tak kosztowne jak dla boisk z naturalnych traw, ale nawet wtedy właściwa konserwacja instalacji zapewnia:

- :: Optymalne dynamiczne warunki gry w piłkę nożną, zabezpieczając odpowiednie cechy, dla których zaprojektowano nawierzchnię.
- :: Optymalne warunki, które zapewniają parametry biomechaniczne, takie jak odbicie i toczenie piłki, pochłanianie uderzeń i deformacji pionów jak również dobre własności trakcyjne.
- :: Optymalne warunki, które minimalizują ryzyko urazów.
- :: Ogólny stan boiska piłkarskiego zapewniający satysfakcję użytkownikom. Zabezpieczenie tych cech na możliwie najdłuższy okres, co przedłuża żywotność nawierzchni sportowej i zapewnia zwrot kosztów poniesionych na instalację.

W celu właściwego wykonania prac konserwacyjnych i dla ułatwienia ich zaleca się podział tych działań na dwa zakresy usług:

1. **KONSERWACJA podstawowa**, którą w prosty sposób można przeprowadzić właściciel obiektu za pomocą własnych zasobów
2. **KONSERWACJA specjalistyczna** wykonywana przez firmę zewnętrzną specjalistycznymi urządzeniami lub właściciela posiadającego odpowiednie urządzenia. Konserwacja ta musi wykonać personel o odpowiednich kwalifikacjach z użyciem odpowiednich środków technicznych.

Konserwacja podstawowa

Nawadnianie

Boisko ze sztucznych traw nie jest podlewane, jest odwadniane, dlatego konieczne nawadnianie utrzymuje nawilżenie włókien, co z kolei pozwala utrzymać czystość nawierzchni tak od brudu spowodowanego przez zanieczyszczenia atmosferyczne, jak również przez kurz i glebę. Nawadnianie zapewnia utrzymanie najbardziej optymalnych warunków wilgotności nawierzchni dla celów sportowych. Nie ma idealnego nawadniania i będzie ono zależało od kilku czynników takich jak pora roku, pora dnia, sytuacja geograficzna, potrzeby i wymagania użytkowników itp...

Czyszczenie

Nawierzchnię należy utrzymywać w czystości, wolną od śmieci papierowych, liści, niedopałków, pozostałości żywności i ogólnie odpadów organicznych.

Podstawowe czyszczenie obejmuje zebranie wszelkich małych fragmentów śmieci, które mogą się gromadzić na nawierzchni, jak papier, liście, niedopałki, ziarna słonecznika, itp. Można to wykonać ręcznie lub z wykorzystaniem dmuchawy.

Można zastosować małą ręczną dmuchawę

Czesanie i równanie

Aby zapewnić optymalne warunki gry, wypełnienie z granulatu gumowego musi być utrzymywane w stanie stabilnym i jednolitym, a włókna w położeniu w pozycji pionowej.

Operację tę można wykonać stosując specjalną szczotkę z twardego włosa. Szczotka ta może być holowana przez mały pojazd. W niektórych częściach pola gry aktywnie jest wyszalać pozostałości, dlatego granulatu gumy należy wyrównać w obszarach takich jak rog, pole karne, pole bramkarza.



Konserwacja specjalistyczna

Czyszczenie nawierzchni

Jeżeli nawierzchnia nie była poprawnie i czysto czyszczona, wymagane jest wykonanie bardziej intensywnych działań z użyciem specjalnych urządzeń. Najpierw należy wykonać podstawowe czyszczenie nawierzchni ręcznie lub z użyciem dmuchawy, a następnie należy przeprowadzić mechaniczne czyszczenie specjalnym urządzeniem.

Szczotkowanie i rozluźnianie wypełnienia

W zależności od intensywności użytkowania pola gry, wypełnienie z granulatu może na bardziej lub mniej zagęścić. Zagęszczenie to może wpłynąć na zmianę warunków gry. Aby uniknąć tego problemu, należy napowietrzyć wypełnienie z granulatu bez zmiany jego jakości i właściwego rozłożenia. Czynności te wykonywane są po czyszczeniu nawierzchni, aby zapobiec zanieczyszczeniu nawierzchni.

Czynność jest wykonywana za pomocą specjalistycznych urządzeń.

Kontrola połączeń

Pomimo tego, że system klejenia połączeń wykazuje optymalną wytrzymałość, w przypadku gdy którekolwiek z nich zostanie naruszone, należy je niezwłocznie naprawić. Podczas corocznej konserwacji stan wszystkich połączeń na polu gry jest przeglądany i w razie konieczności wykonywane są naprawy.

Wymiana pola karnego

Pole karne jest częścią pola gry, gdzie podobne ilości uderzenia przypadają na ten sam obszar. Pole karne ulega najszybszemu zużyciu eksploatacyjnemu. Jeżeli jego jakość zaczyna się pogarszać, należy go wymienić.

Usuwanie czynniki organicznych

Kanały odprowadzające wodę muszą być czyste i nie mogą dopuścić do gromadzenia się w nich gleby, gliny, mchu lub chwastów.

Dlatego należy wykonać przegląd i czyszczenie całego układu drenażu boiska, kanałów oraz studzienek rewizyjnych.

Należy nie dopuszczać do rozrostu roślin na nawierzchni z trawy syntetycznej. W tym celu należy usuwać obce narosty ręcznie i dodatkowo wykonać oprysk herbicydem, aby uniknąć lub opóźnić wzrost chwastów.

Uzupełnianie granulatu

Należy kontrolować poziom granulatu w trawie syntetycznej i w razie potrzeby uzupełniać. Właściwy poziom - ilość granulatu w trawie syntetycznej wpływa na jakość gry i zużywanie się włókien trawy. Niewielkie powierzchnie można uzupełniać dosypując granulater ręcznie. Większe lub / i całe nawierzchni należy uzupełnić granulater przy użyciu specjalistycznych urządzeń, które zapewniają właściwe wykonanie operacji, dozując odpowiednią ilość granulatu wczesując go i napowietrzając.



HARMONOGRAM KONSERWACJI

X KONSERWACJA WYKONYWANA PRZEZ WŁAŚCICIELA NAWIERZCHNI

XX KONSERWACJA WYKONYWANA PRZEZ SPECJALISTYCZNE FIRMY PRZY UDZIALE
PROFESJONALNYCH URZĘDZIKÓW

Czynności	co tydzień	co pół roku	co rok
szczotkowanie	X	X	XX
równanie nawierzchni	X	X	XX
czyszczenie nawierzchni		X	XX
rozluźnianie wypełnienia		X	XX
kontrola poziomu			XX
usuwanie cząstek org.			XX
uzupełnianie granulatu			XX





trawasportowa . pl
ul. Za Torem 41
25 - 807 Kielce
tel. +48/41 344 57 79
fax +48/41 260 73 60
biuro@trawasportowa.pl